



Výroční zpráva za rok 2018

Obsah:

1. Úvodní slovo
2. Základní údaje o území MAS Labské skály
3. Členská základna, složení orgánů a jednání MAS k 31. 12. 2018
4. Personální zajištění činnosti MAS
5. Činnost pracovních skupin
6. Realizace Strategie komunitně vedeného místního rozvoje (SCLLD)
7. Udržitelnost projektu SPL
8. Projekty MAP pro ORP Děčín a ORP Ústí nad Labem
9. Další aktivity a činnost MAS Labské skály v roce 2018
10. Propagace MAS
11. Financování MAS . poskytnuté dotace, granty
12. Zpráva o hospodaření MAS Labské skály za rok 2018
13. Závěrečné slovo

1. Úvodní slovo

V roce 2018 bylo dosaženo dalšího pokroku v realizaci naší Strategie komunitně vedeného místního rozvoje (SCLLD MAS Labské skály na období 2014-2020). Pracovníci Kanceláře MAS konzultovali řadu projektů pěkných projektů, které následně žadatelé podali v rámci vyhlášených výzev. Současně během roku došlo k proplacení projektů, které byly podány v roce 2017. Konečně jsou viditelné výsledky.

Začátkem roku byla ukončena realizace Místních akčních plánů vzdělávání a plynule navázaly projekty MAP II (únor - MAP II pro ORP Děčín, březen MAP II pro ORP Ústí nad Labem). Vzhledem k tomu, že jde o velké projekty, které jsou realizovány na celém území ORP ÚL a DC, bylo nutné zajistit manažerům odpovídající zázemí - detašované pracoviště MAS Labské skály pro projekty MAP v Ústí nad Labem, Žižkova ul. Čp. 3135/155. Projekty se zdárně rozběhly a nyní jsou již v plné realizaci.

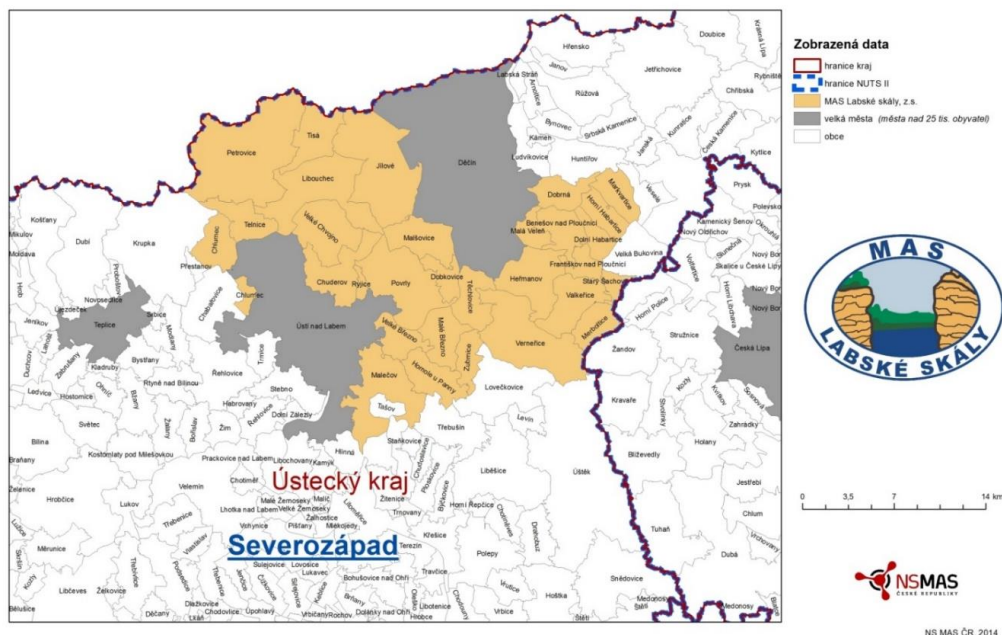
Pracovníci MAS jako každý rok pomáhali našim obcím se zpracováním žádostí do národních dotačních programů, neziskovkám se zpracováním žádostí do grantových kol, řešili jsme také strategické plánování u některých našich obcí. V následujících řádcích Vás s naší prací seznámíme.

2. Základní údaje o MAS Labské skály, z.s. k 31.12.2018

Název	MAS Labské skály, z.s.
Právní forma	spolek (dle §§ 214 a 3045 občanského zákoníku)
Sídlo	Mírové náměstí 280, 407 01 Jílové
Počet obcí	30
Počet členů	77
Počet obyvatel v území k 31. 12. 2018:	33672
Územní působnost	Libouchec, Tisá, Petrovice, Telnice, Velké Chvojno, Povrly, Ryjice, Malšovice, Dobkovice, Jílové, Velké Březno, Malé Březno, Benešov nad Ploučnicí, Verneřice, Merboltice, Starý Šachov, Františkov nad Ploučnicí, Markvartice, Horní Habartice, Dolní Habartice, Malá Veleň, Heřmanov, Těchlovice, Dobrná, Malečov, Homole u Panny, Zubrnice, Chudarov, Valkeřice, Chlumeč
Rozloha k 31. 12. 2018	42 732,25 ha
Předseda Výkonného výboru MAS Labské skály	ZŠ a MŠ Tisá, zastoupená Mgr. Václavem Zibnerem
1. Místopředseda Výkonného výboru MAS Labské skály	Město Jílové, zastoupené Miroslavem Kalvasem
2. Místopředseda Výkonného výboru MAS Labské skály	Ing. Iveta Krupičková
Vedoucí pracovník pro realizaci SCLLD	Jiřina Bischoffiová (vedoucí pracovník pro SCLLD)
Pracovníci kanceláře MAS k 31.12.2018	Jiřina Bischoffiová (vedoucí kanceláře MAS, vedoucí pro SCLLD MAS Labské skály, konzultant pro IROP a PRV a konzultant pro animaci škol), Petra Šofrová (finanční manažer MAS, zástupce vedoucí kanceláře a konzultant pro OPZ), Ing. Jana Davidová (hlavní manažerka projektu MAP pro ORP Ústí n.L.), Hana Blažková (hlavní manažerka projektu MAP pro ORP Děčín), Mgr. Jiří Zikmund (Analytik a koordinátor pro evaluaci a konzultant MAP II pro oblast město Děčín), Jana Vošahlíková (Asistent a odborný pracovník pro SCLLD), Bc. Lucie Taifl (koordinátor aktivit projektu a implementace), Ing. Renata Michalegová (konzultant pro OPŽP a PRV), Bc. Petra Auerveková (administrátor a asistent projektů MAP II UL a DC), Bc. Kateřina Riedelová (koordinátor pro strategické plánování škol a koordinátor aktivit projektu a implementace) <i>Ing Renata Jírová (toho času na mateřské dovolené)</i>

Mapa území MAS Labské skály

MAS Labské skály, z.s.



3. Členská základna a složení orgánů MAS k 31. 12. 2018:



K 31.12.2018 měla MAS Labské skály z.s. 77 členů.

Rozdělení členské základny podle zájmových skupin

Zájmová skupina	Počet členů
Veřejná správa	30
Zemědělství, příroda a krajina	13
Rozvoj podnikání	3
Cestovní ruch a mezinárodní spolupráce	7
Školství, sociální věci a zdravotnictví	12
Kultura a památky	12

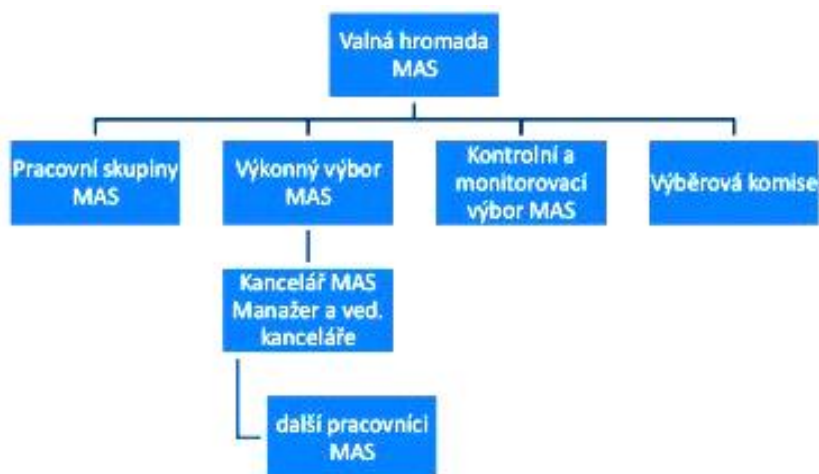
Vstup nových členů v průběhu roku 2018

Nový člen	Zatupuje v MAS	Členem od (schválení VV)
Ing. Jiří Jandásek		13.11.2018
Petr Hadraba		13.11.2018
Renata Lejnarová		13.11.2018

Vystoupení členů v průběhu roku 2018

Jana Kosíková		16.4.2018
Český svaz chovatelů z.o. Benešov nad Ploučnicí		26.4.2018
Fytoplety s.r.o.		13.11.2018

Struktura orgánů MAS Labské skály:



Výkonný výbor k 31. 12. 2017

Poměr veřejný 5, neveřejný 6:

Člen orgánu	Zástupce	Fukce	Sektor	Typ organi- zace	Zájmová skupina
Základní škola a mateřská škola Tisá, příspěvková organizace	Mgr. Václav Zibner	Předseda	veřejný	PO	(5) školství, sociální a zdravotní oblast, práce s dětmi
Město Jilové	Miroslav Kalvas	1. místopředseda	veřejný	PO	(1) veřejná správa
Ing. Iveta Krupičková (Javory, obec Mašovice)		2.místopředsedkyně	soukromý	FO	(6) kultura a památky
Patrick Doležal (Petrovice)		člen	soukromý	FO	(4) cestovní ruch, mezinárodní spolupráce
Ing. Martina Šimáňová (Tisá)		členka	soukromý	FO	(5) školství, sociální a zdravotní oblast, práce s dětmi
Ing. Eva Šípová (Mírkov, obec Povrly)		členka	soukromý	FO	(4) cestovní ruch, mezinárodní spolupráce
Miroslava Zatočilová (Prosetín, obec Dobkovice)		členka	soukromý	FO	(6) kultura a památky
Obec Libouchec	Jiří Bolík	člen	veřejný	PO	(1) veřejná správa
Obec Mašovice	Dušan Jehlička	člen	veřejný	PO	(1) veřejná správa
Město Benešov nad Ploučnicí	Pavel Urx	člen	veřejný	PO	(1) veřejná správa
Kontakt Pro s.r.o. (Františkov nad Ploučnicí)	Ing. Radek Vonka	člen	soukromý	PO	(2) zemědělství, příroda a krajina
Roman Franta (Malé Březno)		člen	soukromý	FO	(6) kultura a památky

RNDr. Eva Poslová (Tisá)		člen	soukromý	FO	(4) cestovní ruch, mezinárodní spolupráce
---------------------------------	--	------	----------	----	---

V průběhu roku 2018 se sešel Výkonný výbor celkem pětkrát:

24.4.2018, 31.5.2018, 26.7.2018, 13.11.2018 před VH, 13.12.2018. Byly projednávány všechny důležité otázky týkající se činnosti MAS, zápisy z jednání jsou zveřejněny na internetových stránkách MAS. Dne 18.1.2018, 5.2.2018, 18.4.2018, 30.4.2018, 20.7.2018, 24.8.2018, 24.8.2018 (přebodování projektů PRV) a 12.9.2018 bylo uzavřeno také hlasování per – rollam, zápisy o tomto hlasování jsou na internetových stránkách MAS.

Výběrová komise MAS k 31. 12. 2018

Výběrová komise má volební období 1 rok. Dne 13.11.2018 na Valné hromadě, byla provedena volba VK , kde byli zvoleni tyto členové.

Člen orgánu	Zástupce	Funkce	Sektor	Typ organizace	Zájmová skupina
Chvojensko z.s.	Mgr. Iva Mudrová	Předsedkyně	soukromý	PO, NNO	(6) kultura a památky
UJEP Ústí nad Labem	Mgr. Vladan Hruška PhD.	člen	veřejný	PO	(5) školství, sociální a zdravotní oblast
Hana Vořechová - Verneřice		členka	soukromý	FO	(6) kultura a památky
Obec Povrly	Dalibor Pavlát	člen	veřejný	PO	(1) veřejná správa
Sousedský spolek Merboltice	Bc. Lucie Šancová	členka	soukromý	PO, NNO	(4) cestovní ruch, mezinárodní spolupráce
Ing. David Drobný (Jílové u Děčína)		člen	soukromý	FO	(3) rozvoj podnikání
Ing. Jiří Jandásek (Tisá)		člen	soukromý	FO	(4) cestovní ruch, mezinárodní spolupráce
Markéta Vaňáčková (Velké Chvojno)		členka	soukromý	FO	(2) zemědělství, příroda a krajina
Petr Hadraba (Povrly)		člen	soukromý	FO	(2) zemědělství, příroda a krajina

Výběrová komise se scházela vždy při hodnocení projektů z vyhlášených a ukončených výzev. Informace (zápisy) výběrové komise jsou uveřejněny na internetových stránkách MAS Labské skály – u každé výzvy a v dokumentech.

Kontrolní a monitorovací výbor MAS k 31. 12. 2018

Člen orgánu	Zástupce	Funkce	Sektor	Typ organizace	Zájmová činnost
Základní škola a Mateřská škola Libouchec	Mgr. Dana Březinová	Předsedkyně	veřejný	PO	(5) školství, sociální a zdravotní oblast, práce s dětmi
Anna Salabová		členka	soukromý	FO	(5) školství, sociální a zdravotní oblast, práce s dětmi
Ing. Jaromír Šíp		člen	soukromý	FO	(2) zemědělství, příroda a krajina
Ing. Dana Štěchová		členka	soukromý	FO	(3) rozvoj podnikání
Město Verneřice	Ing. Daniel Zygula	člen	veřejný	PO	(1) veřejná správa
Obec Merboltice	Pavel Pažout	člen	veřejný	PO	(1) veřejná správa

Mgr. Simona Weisheitelová		členka	soukromý	FO	(5) školství, sociální a zdravotní oblast, práce s dětmi
---------------------------	--	--------	----------	----	--

Poměr: 3 veřejný, 4 neveřejný

Kontrolní a monitorovací výbor se sešel na jednání dne 5.1.2018, 12.1.2018, 23.4.2018, 10.8.2018 a 11.9.2018.

V rámci těchto zasedání byla projednána Výroční zpráva za rok 2017, projednán výsledek auditu za rok 2017. Členové KMV byli seznámeni s úkoly na nadcházející období v souvislosti s realizací SCLLD. Vytvoření monitorovacích skupin pro kontrolu projektů v době udržitelnosti. Na zasedáním v lednu 2018 řešil také Kontrolní a monitorovací výbor – žádost o přezkum, žadatele z výzvy č. 3 OPZ.

Jednání Valné hromady MAS v roce 2018

Valná hromada MAS se konala v roce 2018 dvakrát:

1. jednání VH dne 26.4.2018 v Markvarticích

Na této VH byla schválena změna členské základny, změny v Kontrolním a monitorovacím výboru a Výběrové komisi a změny stanov MAS Labské skály, schválena Zpráva o hospodaření a audit, výroční zpráva za rok 2017, schváleno předfinancování provozních nákladů MAS Labské skály.

Byla podána Zpráva o realizaci strategie SCLLD ke dni 26.4.2018.

Byla schválena změna SCLLD – přidání opatření do programového rámce OPŽP, včetně rozvržení alokace.

Byly podány informace o projektech MAP (Místních akčních plánů) pro ORP Děčín a ORP Ústí nad Labem a jejich personálním obsazení.

2. Jednání VH dne 13.11.2018 v Jílovém

Na tomto setkání byla schválena změna členské základny po volbách do ZO. Byly podány informace o dosavadní realizaci SCLLD. Byla podána informace o plánu činností MAS na rok 2018.

Bylo zvoleno nové složení Výběrové komise (konec volebního mandátu na 1 rok).

Byl schválen rozpočet na rok 2019, schválení změn SCLLD.

Byly podány informace o projektech MAP (Místních akčních plánů) pro ORP Děčín a ORP Ústí nad Labem).

Byly podány informace o novém dotačním titulu Ústeckého kraje – POV pro rozvoj spolkového a komunitního života v obcích na území MAS.

Byly podány informace o postupu střednědobé evaluace SCLLD.

4. Personální zajištění činnosti MAS k 31. 12. 2018

Jméno a příjmení	Funkce v kanceláři MAS	Zařazení v projektu nebo činnosti MAS k 31.12.2018
Jiřina Bischoffiová	Vedoucí kanceláře MAS (0,05 úvazku na DPČ) Vedoucí pracovnice pro SCLLD (1,0 úvazku) (Celkem v MAS 1,05 úvazek)	Řízení projektu Realizace SCLLD, vlastní činnost MAS, vedení kanceláře MAS
Petra Šofrová	Finanční manažerka MAS (Zástupce vedoucí, Zástupce vedoucí pracovnice pro SCLLD (1,0 úvazku)	Realizace Finanční řízení všech projektů realizovaných MAS SCLLD konzultant pro PR OPZ), projekt MAP II. ORP Ústí

		n.L., MAP II. ORP Děčín, vlastní činnost MAS
Jana Vošahlíková	Asistentka a odborný pracovník pro SCLLD (1,0 úvazku)	Administrativní a odborné práce spojené s realizací SCLLD
Ing. Renata Jírová	Projektová manažerka pro animaci škol a konzultant pro IROP na DPČ (na 0,4375 úvazku tj. 17,5 hod/týdně (od 8.8 2018 na další MD)	Konzultace projektů „šablon“ pro školy v území MAS (konzultant pro IROP) při realizaci SCLLD
Hana Blažková	Hlavní manažer a koordinátor projektu (1,0 úvazku)	Řízení projektu MAP II pro ORP Děčín
Bc. Jiří Zikmund	Koordinátor MAP pro oblast město Děčín (0,5 úvazku)	Koordinátor v projektu MAPII pro ORP DC
Ing. Jana Davidová	Hlavní manažer a koordinátor projektu (1,0 úvazku)	Řízení projektu MAP II pro ORP
Bc. Lucie Taifl	Koordinátor aktivit projektu a implementace (1,0 úvazku)	Koordinátor v projektu MAP II pro ORP ÚL
Ing. Renata Michalegová	Konzultant pro OPŽP a PRV (0,5 úvazku)	Konzultant při realizaci SCLLD
Bc. Kateřina Riedlová	Koordinátor pro strategické plánování škol (0,2 úvazku) Koordinátor aktivit projektu a implementace (0,5 úvazku)	Koordinátor v projektu MAPII pro ORP DC
Bc. Petra Auer- veková	Administrátor a asistent projektů (1,0 úvazku)	Administrátor a asistent pro realizaci projektů MAP II pro ORP Děčín a MAP II pro ORP ÚL
Externisté zařazení do projektů MAP		DPP – pro projektů MAP II pro ORP Děčín a MAP II pro ORP ÚL
Lucie Vošahlíková	Uklízečka	DPP

S rozjezdem realizace SCLLD se rozrostly řady pracovníků MAS. Bez kvalitních lidských zdrojů se nedají kvalitně realizovat projekty. Každý ze zaměstnanců MAS má svěřený svůj úsek, svůj díl odpovědnosti. Samozřejmostí je průběžné vzdělávání, osvojování si zkušeností a znalostí. Kancelář MAS mimo činností, které souvisí s administrací výzev zajišťuje administrativní servis pro orgány MAS (Výkonný výbor, Výběrovou komisi, Kontrolní a monitorovací výbor, případně pro pracovní skupiny).

5. Činnost pracovních skupin

V rámci MAS působí tyto pracovní skupiny:

- 1) Pracovní skupina „**Děti, mládež, kultura a sport**“
- 2) Pracovní skupina „**Rozvoj obcí, cestovní ruch, památky**“
- 3) Pracovní skupina „**Péče o krajinu**“

4) Pracovní skupina „Propagace“

Mimo tyto pracovní skupiny jsou v rámci činnosti MAS ustanoveny podle potřeby jednotlivých aktivit a projektů další pracovní skupiny.

Činnost pracovních skupin se propojuje, členství v těchto skupinách je otevřené a jsou přizváni ke spolupráci všichni zájemci z území MAS. Členové pracovních skupin se zapojují podle potřeby.

V roce 2018 se scházely pracovní skupiny především v souvislosti se změnou SCLL – přidání nových opatření do OPŽP a změna Programového rámce IROP.

6. Realizace SCLLD MAS Labské skály na období 2014-2023

Vyhlášené a ukončené výzvy v roce 2018:

Operační program	Počet vyhlášených výzev	Počet ukončených výzev
Program rozvoje venkova (PRV)	1	1
Operační program zaměstnanost (OPZ)	4	4
Regionální integrovaný operační program (IROP)	5	5 (1 výzva vyhlášena 2017, ukončena 2018) 1 výzva ke konci roku 2018 stále trvala
Operační program životní prostředí (OPŽP)	5	3 3 výzvy ke konci roku 2018 stále trvaly
Celkem	15	13

Po vyhlášení každé výzvy byl upořádán seminář pro potenciální žadatele, na kterém byla účastníkům představena Pravidla, výzva, kritéria formálních náležitostí a přijatelnosti, kritéria věcného hodnocení, byl vysvětlen způsob podání žádostí o dotaci (MS 2014+, portál farmáře). Účastníci se seznámili s postupem administrace žádostí. V roce 2018 bylo uspořádáno 10 seminářů pro potenciální žadatele. Dále MAS uspořádala 1 seminář k veřejným zakázkám a 2 semináře pro příjemce (schválené projekty z 3. a 4. výzvy OPZ a 1. výzvy PRV).

V roce 2018 byly také uspořádány 2 semináře pro školy a školská zařízení v rámci animace škol, k výzvam na Šablony II.

V rámci každé výzvy manažeři MAS poskytovali bezplatné konzultace žadatelům.

Manažeři MAS, kteří mají jednotlivé operační programy na starosti se účastnili seminářů organizovaných Řídicími orgány jednotlivých Operačních programů, kde čerpali informace, které pak využívali při přípravě a administraci výzev a které dále předávali žadatelům.

Ve 4. čtvrtletí roku 2018 probíhala příprava výzev, které byly plánovány na 1. čtvrtletí roku 2019.

Mimo vyhlašování a administrace výzev MAS prováděla tzv. animaci škol, což je jedna z aktivit SCLLD. Jedná se o poradenskou činnost pro všechny typy škol, které v území MAS existují k podání žádostí v rámci OP VVV tzv. šablon. V rámci animace škol byly také uspořádány semináře, na kterých byly účastníkům (ředitelům a ředitelkám škol) vysvětlena Pravidla OP VVV, způsob podání žádostí, podmínky apod. Ředitelé škol využívají i osobních konzultací k podání a realizaci projektů tzv. Šablony I a Šablony II.

V roce 2018 byly podány 4 změny SCLLD:

Květen 2018 –změny v členské základně , změna byla schválena 28.5.2018

Květen 2018 – změna SCLLD, přidání nových opatření OPŽP změna byla schválena 4.7.2018

Červenec 2018 – změna SCLLD – PR OPZ, doplnění popisu opatření, změna byla schválena 11.7.2018

Listopad 2018 –změny v členské základně , změna byla schválena 12.12.2018

Všechny změny byly projednány Výkonným výborem. Změny týkající se programových rámců byly schváleny Valnou hromadou (duben 2018), po té byly administrativně připraveny a podány.

Následující tabulka obsahuje všechny výzvy, které byly v roce 2018 vyhlášeny, dále výzvy, které byly vyhlášeny v roce 2017 a ukončeny v roce 2018.

Sloupec stav administrace obsahuje stav administrace jednotlivých výzev (a také stav projektů).

Sloupec počet projektů v dané výzvě - obsahuje celkový počet projektů podaných, bez ohledu na to, zda byl některý z nich následně vyřazen v rámci Administrativní kontroly MAS, nebo SZIF.

Sloupec počet projektů u kterých byla ukončena administrace obsahuje přehled o projektech, které ukončila v administrativní kontrole MAS nebo SZIF.

Sloupec alokace výzvy obsahuje přehled o alokaci na výzvu a přehled alokace na podané projekty.

Výzva	Vyhlášení	Ukončení	Stav Administrace	Počet projektů podaných v dané výzvě	Počet projektů, u kterých byla ukončena administrace	Alokace výzvy
Výzva MAS č. 2 / PRV	22.1.2018	28.2.2018	U všech projektů došlo k podpisu Dohody, postupné podávání Žádostí o platbu.	Bylo podáno celkem 20 projektů. Fiche 1 – 11 projektů Fiche 2 – 3 projekty Fiche 3 – 5 projektů Fiche 4 – 1 projekt	1 projekt z Fiche 1, 1 projekt z Fiche 3 a 1 projekt z Fiche 4 byly vyřazeny v AK a P na MAS. U 1 projektu z Fiche 3 byla ukončena administrace ze strany SZIF. 2 projekty z Fiche 1 nabyly vybrány MAS, nevešly se do alokace.	Alokovaná částka na výzvu 8 223 202,- Požadovaná dotace na podané projekty 6 877 316,-
5.Výzva OPZ Podpora provozu sociálních služeb – I.	26.2.2018	30.4.2018		Pro tuto výzvu nebyl podán žádný projekt.		Alokovaná částka na výzvu 1 000 000,-
6.Výzva OPZ Podpora provozu sociálních podniků – I.	26.2.2018	30.4.2018		Pro tuto výzvu nebyl podán žádný projekt.		Alokovaná částka na výzvu 3 000 000,-
7.Výzva OPZ Podpora péče o děti zaměstnaných rodičů – III.	26.2.2018	15.5.2018		Byly podány 2 projekty.	2 projekty staženy žadatelem.	Alokovaná částka na výzvu 2 126 787,-
8.Výzva OPZ Podpora provozu sociálních služeb a komunitních center	6.8.2018	31.10.2018	Na MAS proběhla kontrola FNaP a věcné hodnocení. Výkonný výbor vybral projekty ke spolufinancování. Projekty jsou nyní na ZoZ ŘO	Byly podány 2 projekty – splnily podmínky věcného hodnocení		Alokovaná částka na výzvu 3 000 000,- Požadovaná dotace na podané projekty 2 920 181,75
4.Výzva IROP Bezpečně na kole, pěšky i veřejnou dopravou	15.12.2017	31.3.2018	3 projekty jsou ve fyzické realizaci, 1 projekt proplacen	Bylo podáno 6 projektů	1 projekt stažen žadatelem, 1 projekt nesplnil FN	Alokovaná částka na výzvu 16 823 652,- Požadovaná dotace na podané projekty 7 744 246,39
5.Výzva IROP Odolnost jednotek SDH II. a III.stupně –	31.1.2018	31.3.2018	1 projekt ve fyzické realizaci	Byl podán 1 projekt		Alokovaná částka na výzvu 2 315 780,- Požadovaná dotace na

II.						podané projekty 2 299 675,89
6.Výzva IROP Sociální služby a komunitní centra-investiční záměry	12.2.2018	31.5.2018	1 projekt ve fyzické realizaci	Byl podán 1 projekt		Alokovaná částka na výzvu 3 157 890,- Požadovaná dotace na podané projekty 1 508 499,9
7.Výzva IROP Podpora sociálního podnikání-investice	12.2.2018	31.5.2018		Pro tuto výzvu nebyl podán žádný projekt		Alokovaná částka na výzvu 4 000 000,-
8.Výzva IROP Kvalitní školy pro všechny II.	26.2.2018	31.5.2018	3 projekty ve fyzické realizaci	Byly podány 3 projekty		Alokovaná částka na výzvu 8 235 188,- Požadovaná dotace na podané projekty 6 200 931,1
9.Výzva-IROP Bezpečně na kole, pěšky i veřejnou dopravou III. – aktivita Bezpečnost dopravy a cyklodoprava	26.9.2018	30.1.2019	Výzva je otevřena, probíhá příjem projektů.			Alokovaná částka na výzvu 9 500 000,-
1.Výzva OPŽP Výsadby dřevin	31.10.2017	3.4.2018	1 projekt s právní aktem	Byl podán 1 projekt		Alokovaná částka na výzvu 3 041 176,- Požadovaná dotace na podané projekty 387 590,32
2.výzva-OPŽP-Výsadby dřevin II.	18.6.2018	31.10.2018		Pro tuto výzvu nebyl podán žádný projekt.		Alokovaná částka na výzvu 4 889 112,-
3.výzva-OPŽP-likvidace invazních druhů rostlin	18.6.2018	4.2.2019	Výzva je otevřena, probíhá příjem projektů			Alokovaná částka na výzvu 1 005 883,-
4.výzva-OPŽP-Realizace sídelní zeleně	7.12.2018	31.5.2019	Výzva je otevřena, probíhá příjem projektů.			Alokovaná částka na výzvu 12 500 000,-
5.výzva-OPŽP-Realizace ÚSES	7.12.2018	2.5.2019	Výzva je otevřena, probíhá příjem projektů.			Alokovaná částka na výzvu 1 000 000,-
6.výzva-OPŽP-Protierozní opatření	7.12.2018	2.5.2019	Výzva je otevřena, probíhá příjem projektů.			Alokovaná částka na výzvu 1 500 000,-

7. Udržitelnost projektu SLP – Labské skály hrají PRIM 2009-2013

Poslední projekty v rámci tohoto projektu byly proplaceny v roce 2015. V rámci udržitelnosti projektů tj. 5 let od proplacení, MAS poskytuje podporu žadatelům při případném změnovém hlášení. MAS by měla provést namátkově kontrolu Kontrolním a monitorovacím výborem ve spolupráci s kanceláří MAS. Tato kontrola KMV v roce 2018 neproběhla z důvodu velkého pracovního vytížení všech zúčastněných s tím, že na rok 2019 bude naplánována kontrola všech projektů v udržitelnosti.

8. Realizace projektů Místních akčních plánů vzdělávání pro ORP Děčín a ORP Ústí nad Labem

MAP pro ORP Děčín

Projekt byl úspěšně dokončen k 31.1.2018. Všechny povinné výstupy projektu byly splněny. Následně bylo podáno vyúčtování poslední Žádosti o proplacení a Závěrečné zprávy o realizaci.

V rámci projektu byla vypracována Závěrečná sebehodnotící zpráva v souladu s Metodikou pro vnitřní evaluaci projektů PO 3OP VVV. Tato zpráva zhodnocuje průběh realizace projektu od 02/2016 - 01/2018. Podoba závěrečné zprávy projektu byla dokončena, projednána a schválena členy RT dne 11. 1. 2018 a projednána a schválena při 7. jednání ŘV dne 19. 1. 2018. Dokument je zpracováván v souladu s Postupy MAP a v souladu se žádostí o podporu bude závěrečná vnitřní evaluační zpráva předložena na vědomí Výkonnému výboru MAS Labské skály, z.s. a vedení partnerů Statutární město Děčín a MAS Český sever z.s.. V rámci projektu jsme se zaměřili na definici a identifikaci problémů, které je možné řešit na úrovni ORP Děčín. V rámci spolupráce zapojených aktérů v území se nám podařilo definovat a zmapovat aktivity, které byly zahrnuty do Strategického rámce a Akčního plánu MAP a to na základě stanovených cílů MAP. Během projektu MAP docházelo k setkávání a výměně zkušeností mezi jednotlivými subjekty (především ředitelé, zřizovatelé, pedagogové atd.). Ač to již bylo formou přímého zapojení do projektu (ŘV, PS), nebo formou podpořených aktivit (výjezdní zasedání, společné workshopy, kurzy). Společný dialog celého území nad problematikou, z něho vzniklá řešení, pomoc, či inspirace, je to nejlepší, čeho lze v MAP dosáhnout. Pro projekt byla nejpřínosnější tematická setkávání zřizovatelů a škol a přímá komunikace: počítaje i neoficiální setkávání při jiných příležitostech, a ať již tedy byla provedena v jakékoliv formě setkávání. V rámci budování znalostních kapacit se nám podařilo podpořit hned několik inovativních metod vzdělávání a seminářů. Nejen, že vzdělávací aktivity naplňovaly cíle projektu, ale také pomáhaly ukázat přímý přínos pro cílové skupiny. To nám pomáhalo při další komunikaci. Lze konstatovat, že projekt MAP naplnil svůj cíl a byl přínosem pro zvyšování kvality ve vzdělávání v ORP Děčín. Úspěchem projektu MAP I je zapojení všech 48 škol z území do projektu MAP II.

MAP II pro ORP Děčín

V lednu 2018 byla započata práce na navazujícím projektu MAP II pro ORP Děčín. Žádost o dotaci byla podána 14.2.2018. Následně byla žádost schválena ŘO OP VVV.

Projekt navazuje na projekt MAP rozvoje vzdělávání pro SO ORP Děčín, který byl realizován v období 2/2016 - 1/2018. V projektu MAP I byla navázána platforma partnerství/spolupráce mezi subjekty mající vliv na předškolní a základní vzdělávání v území. Podstatou a cílem projektu MAP II je tuto platformu nadále rozvíjet, podporovat jí, plnit nastavené cíle MAP I a aktualizovat je, naplňovat vizi MAP tak, aby docházelo ke zvyšování kvality předškolního a základního vzdělávání v území SO ORP Děčín.

V počátku realizace byla zahájena činnost realizačního týmu (dále jen RT), byly zajištěny vnitřní komunikační procesy, postupně obsazovány pozice pracovních skupin (dále jen PS) a aktualizován Řídicí výbor (dále jen ŘV). ŘV na svém 1. jednání projednal a schválil dokumenty: Aktualizované složení ŘV MAP, Statut a Jednací řád, Seznam PS a jejich členů, Organizační struktura a Komunikační plán. Byly sestaveny 4 PS dle Postupů MAP II. Ustanovení PS pro rovné příležitosti předcházelo tematický workshop. Celkem proběhla: 2 jednání ŘV, 10 jednání RT, 4 jednání PS a 6 informačních setkání s aktéry z celého území ORP Děčín. RT zabezpečoval plynulý průběh realizace projektu v rámci Klíčových aktivit : 1. Řízení projektu, 2. Rozvoj a aktualizace MAP, 3. Evaluace a monitoring a 4. Implementace MAP. V rámci konzultačního procesu bylo vydáno celkem 5 článků o projektu v místním tisku. Probíhaly plánované činnosti

dle Harmonogramu klíčových aktivit. 1. ZoR zmonitorovala prvních 9 měsíců realizace projektu, a to v souladu s termínem vydání rozhodnutí o poskytnutí dotace. Úspěšně se daří naplňovat dílčí výstupy a procesy v plánovaných termínech, výstupy jsou zasílány členům partnerství emailem a zveřejňovány na webových stránkách (<http://www.mapls.cz/map-ii-pro-so-orp-decin/>) a na FB profilu (<https://www.facebook.com/maporpedecin/>). Dochází k naplňování spolupráce s IPs SRP formou účasti na společných setkáních příjemců IPo MAP a k pokračování a rozvoji spolupráce se zástupci KAP, Czech Invest, OHK, SP pro ÚL (propojení ZŠ, SŠ a sektoru zaměstnavatelů), pracovníky ASZ a dalšími partnery pro zajištění co nejefektivnějšího procesu akčního plánování. V průběhu roku 2018 došlo k personálním změnám na projektu. Dále během roku 2018 bylo uskutečněno VŘ na pronájem kancelářských prostor pro MAS Labské skály, z.s. pro realizaci projektů MAP II. Realizace projektu je nastavena do konce ledna 2022.

MAP pro ORP Ústí nad Labem

Projekt byl dokončen k 28.2.2018. Všechny povinné výstupy projektu byly splněny. Následně bylo podáno vyúčtování poslední Žádosti o proplacení a Závěrečné zprávy o realizaci.

Zásadním výstupem byl finální dokument MAP, který byl schválen ŘV dne 29.1.2018. Projekt napomohl k rozvoji partnerství a aktivitě budování znalostních kapacit. V rámci projektu byla zrealizována řada seminářů a workshopů. Probíhaly individuální konzultace mezi členy RT, komunikace s aktéry v území v různých podobách (mailová a telefonická komunikace; osobní kontakt s širším vedením škol, učiteli a asistenty pedagoga) a další aktivity podporující rozvoj partnerství. Probíhala spolupráce s IPs formou setkání příjemců IPo MAP, KAP a I-KAP zejména prostřednictvím individuálních konzultací pro potřeby efektivního plánování aktivit. Současně docházelo k pokračování a rozvoji spolupráce se subjekty ovlivňujícími proces tvorby a úspěšné realizace akčního plánu. V závěru projektu byla zpracována vnitřní evaluační sebehodnotící zpráva, která byla schválena ŘV dne 27.2.2018.

MAP II pro ORP Ústí nad Labem

V lednu 2018 bylo zahájeno zpracování žádosti o dotaci na MAP II. Žádost byla následně podána a schválena. Realizace byla zahájena od 1.3.2018. Realizace projektu končí 28.2.2023.

Jde o projekt navazující na Místní akční plán rozvoje vzdělávání pro správní obvod obce s rozšířenou působností Ústí nad Labem, který byl realizován v posledních dvou letech. Pokračováním projektu bude dále rozvíjen a aktualizován MAP jak z hlediska podpory rozvoje spolupráce a procesu plánování, tak z hlediska aktualizace dokumentu MAP. Díky projektu budou realizována naplánovaná opatření vedoucí k naplnění cílů MAP I.

Projekt je zaměřen na zvýšení kvality vzdělávání v území. V rámci předchozího projektu byla identifikována řada slabých oblastí, stanovena možná opatření k jejich zlepšení a určeny priority. Projekt je nastaven tak, aby bylo prostřednictvím realizovaných aktivit řešeno více priorit MAP současně. Problémy, na které projekt reaguje, jsou např.:

- nedostatečně otevřené prostředí pro komunikaci a sdílení zkušeností mezi zástupci škol (střežení know-how školy)
- nedostatečný prostor pro rozvoj osobnostně sociálních kompetencí učitelů a ředitelů škol
- nedostatečná připravenost pedagogů na práci s dětmi se speciálními vzdělávacími potřebami
- absence pružné odborné konzultační pomoci v oblasti speciální pedagogiky a integrace znevýhodněných dětí a žáků
- nedostatečná vzájemná podpora a komunikace ve vztahu škola/zřizovatel/rodiče
- nedostatečné propojení hlavního vzdělávacího proudu se vzděláváním neformálním a zájmovým
- slabá úroveň čtenářské a matematické gramotnosti dětí a žáků
- nízká úroveň kritického myšlení a osobnostně sociálních kompetencí dětí a žáků
- nedostatečné zavádění inovativních metod vzdělávání ve školách
- nepřehlednost nabídky učebních a kompenzačních pomůcek, nemožnost vyzkoušení a volby potřebného vybavení
- chybějící praktická ukázka možností dalšího stupně vzdělávání a volby budoucího povolání žáků ZŠ
- nedostatek času a možností k rozvoji iniciativy a podnikavosti žáků a jejich přípravě na budoucí povolání
- nedostatečná spolupráce mezi učiteli stejných předmětů mezi školami
- stereotypní frontální výuka ve většině škol, nedostatečné kompetence pro práci s heterogenní skupinou žáků
- rodiče nejsou zapojeni do života školy

Postupně jsou realizovány aktivity projektu. Projekt plynule navázal na předchozí MAP I a sestává ze čtyř klíčových aktivit. V průběhu roku 2018 byly realizovány jednání/akce/setkání, jejichž uskutečnění je doloženo prostřednictvím prezenčních listin popř. také zápisů. O projektu a jeho aktivitách je průběžně informována odborná i široká veřejnost prostřednictvím internetových stránek (www.mapls.cz), fb stránky projektu (@mapustinadlabem), článkem v míst-

ním tisku, reportáží regionální TV, dále mailovou a telefonickou komunikací, účastí zástupců realizačního týmu na setkáních různého druhu (společná setkání ředitelů/zřizovatelů, osobní kontakt při individuálních schůzkách, seminářích, workshopech, veletrzích apod.), konzultacemi s odborníky v oblasti vzdělávání a dalšími dostupnými cestami. V souladu s Postupy MAP II byly nově sestaveny 4 povinné pracovní skupiny, jelikož složení a nastavení původních PS nebylo pro tematické zaměření vhodné. Složení Řídicího výboru bylo ve většině zachováno a aktualizováno na základě metodiky projektu. Celkově probíhají v rámci projektu plánované činnosti dle aktualizovaného Harmonogramu klíčových aktivit. Z důvodu personálních změn došlo na straně partnera s finančním příspěvkem ke změně osoby na pozici Administrátor pro oblast město a na straně realizátora projektu došlo ke změnám na pozici Administrátor a asistent projektu. V roce 2018 bylo uskutečněno výběrové řízení na dodavatele na zajištění realizace vzdělávacího programu pro pedagogické pracovníky a dále výběrové řízení na pronájem kancelářských prostor pro MAS Labské skály, z. s. pro realizaci projektů MAP II.

9. Další aktivity a činnost MAS v roce 2018

MAS Labské skály poskytovala poradenství členským obcím a subjektům v území při zpracování žádostí o dotace a vyúčtování dotací do národních programů.

Přírodní školní zahrada pro MŠ Dobrná

Hřbitovní zeď u kostela Sv. tří králů – I all. Etapa – vyúčtování

Obnova křížů v Sovoluskách a Radešíně – vyúčtování

Rekonstrukce místní komunikace Ke stadionu Libouchec – vyúčtování

Dva kříže u dvou mlýnů

MAS Labské skály metodicky pomáhala s tvorbou Strategického plánu obcí:

Obec Markvartice

Obec Malšovice

10. Propagace

MAS Labské skály vydala v prosinci roku 2018 Zpravodaj, kde byly uvedeny aktuální informace o vývoji jednotlivých výzev apod

Dále se MAS v rámci spolupráce s KS MAS účastnila prezentace na akci Zahrada Čech v Litoměřicích. V říjnu 2018 prezentovala MAS Labské skály, spolu s dalšími MAS Ústeckého kraje regionální výrobky z území MAS a činnost jednotlivých MAS na Krajském úřadě v prostorách před jednacím sálem, při jednání Zastupitelstva Ústeckého kraje. Smyslem prezentace bylo ukázat zastupitelům a veřejnosti činnost MAS.

11. Financování MAS , poskytnuté, dotace a granty

Příjmy MAS Labské skály potřebné k financování činnosti spolku tvoří: příspěvky členů, dotace a granty, příjmy z vlastní činnosti a **úcelový dar 40 000,- od města Jílové na projekt Obnova Jägenbauerova kříže v Martíněvsi.**

Na projekt realizace SCLLD je to dotace na režii MAS. Dotace činí 95% ze způsobilých výdajů. Koncem roku 2017 podala MAS Labské skály druhou žádost na režii (první projekt na režii byl zrealizován k 31.12.2017 – úspěšně byla schválena závěrečná ŽOP a ZOR) žádost o dotaci z IROP SC 4.2 Zlepšení řídicích a administrativních schopností MAS Labské skály z.s. - II. v rámci Výzvy IROP č. 6. Projektová žádost byla zpracována na období od 1.1.2018 do konce roku 2023. Dotace byla schválena (č. projektu CZ.06.4.59/0.0/0.0/15_003/0007505) a MAS postupně čerpá potřebné finanční prostředky - celkové výdaje projektu jsou 11 994 486,89 Kč. Z této částky je dotace 95%.

Na spolufinancování 5% podílu z projektu na režii v rámci SCLLD obdržela MAS Labské skály od Ústeckého kraje dotaci 1 000 000,- Kč , která je určena na úhradu 5% podílu v rámci projektu režii SCLLD a také na úhradu nezpůsobilých výdajů v rámci projektu CZ.06.4.59/0.0/0.0/15_003/0007505 (např. nejsou způsobilé výdaji na provoz kanceláře, který nesouvisí s realizací SCLLD – tj. např. asistent kanceláře, činnosti, které nesouvisí s realizací

Programových rámců OP (IROP, PRV, OPŽP, OPZ). Dotace ÚK byla poskytnuta na období od 1.12.2016 do 31.12.2023. V roce 2018 byl uplatněn 5% podíl ze způsobilých výdajů na SCLLD a nezpůsobilé výdaje v rámci projektu SCLLD.

31. 1. 2018 ukončila MAS realizaci projektu **MAP pro ORP Děčín reg. číslo projektu**

CZ.02.3.68/0.0/0.0/15_005/0000297 (začátek realizace 1.2.2016). V roce 2018 na tento projekt byly čerpány způsobilé výdaje ve výši 264 271,36 Kč

28. 2. 2018 ukončila MAS realizaci projektu **MAP pro ORP Ústí nad Labem reg. číslo projektu**

CZ.02.3.68/0.0/0.0/15_005/0000407 (začátek realizace 1.3.2016) V roce 2018 na tento projekt byly čerpány způsobilé výdaje ve výši 553 787,31 Kč.

Obě dotace na MAP hradí 100% způsobilých výdajů.

Od 1. 2. 2018 MAS realizuje navazující projekt **MAP II pro ORP Děčín reg. číslo projektu**

CZ.02.3.68/0.0/0.0/17_047/0008611 (na období 1. 2. 2018 – 31. 1. 2021) V roce 2018 na tento projekt byly čerpány způsobilé výdaje ve výši 1 643 070,01 Kč

Od 1. 3. 2018 MAS realizuje navazující projekt **MAP II pro ORP Ústí nad Labem reg. číslo projektu**

CZ.02.3.68/0.0/0.0/17_047/0008615 (na období 1. 3. 2018 – 28. 2. 2021) V roce 2018 na tento projekt byly čerpány způsobilé výdaje ve výši 1 344 503,87 Kč

Obě dotace na MAP II hradí 100% způsobilých výdajů.

Výnosy z vedlejší činnosti činily v roce 2018, 146 278,20 Kč. Je to tržba na prodej regionálních výrobků, příjem za metodickou pomoc při zpracování strategických dokumentů obcí, příjem za smluvní cenu za zpracování žádostí o dotaci do národních zdrojů, účastnické poplatky za seminář a přijatý dar v rámci projektu Obnova Jägerbauerova kříže (ve spolupráci se spolkem Drobné památky severních Čech).

Členské příspěvky v roce 2018 činily 189 225 Kč a byly využity zejména na vlastní činnost MAS a pro předfinancování projektů.

Zpráva o hospodaření MAS Labské skály z.s. za rok 2018

Tabulka č. 1

Hospodaření MAS Labské skály z.s. za rok 2018

Číslo účtu	Název účtu	
501	Spotřeba materiálu	220 830,25 Kč
502	Spotřeba energie (el. energie, plyn)	42 738,00 Kč
504	Zboží k prodeji - staré obrázky, stán. prodej	2 742,39 Kč
512	Cestovné	34 769,00 Kč
513	Náklady na reprezentaci	180 337,95 Kč
518	Ostatní služby	651 373,74 Kč
521	Mzdové náklady	3 727 812,00 Kč
524	Zákonné sociální pojištění	1 071 439,00 Kč
538	Ostatní daně a poplatky	200,00 Kč
542	Ostatní pokuty a penále	- Kč

545	Kurzové rozdíly	61,70 Kč
548	Manka a škody	- Kč
549	Jiné ostatní náklady	12 589,39 Kč
582	Poskytnuté členské příspěvky	22 750,00 Kč
Náklady celkem		5 967 643,42 Kč
604	Tržby za prodané zboží - stánkový prodej	3 155,00 Kč
644	Úroky	196,70 Kč
645	Kursově zisky	17,50 Kč
649	Jiné ostatní výnosy	102 909,00 Kč
682	Přijaté dary	40 000,00 Kč
684	Přijaté členské příspěvky	189 225,00 Kč
691	Provozní dotace	5 769 608,59 Kč
Příjmy celkem		6 105 111,79 Kč

VÝSLEDEK HOSPODAŘENÍ - zisk		137 468,37 Kč
------------------------------------	--	----------------------

Komentář k tab. č. 1 – Hospodaření MAS Labské skály z.s. za rok 2018

V roce 2018 MAS Labské skály realizovala projekt Strategie CLLD, dobíhající projekty MAP ORP Děčín a Ústí nad Labem, navazující projekty MAP II ORP Děčín a Ústí nad Labem, ve spolupráci se spolkem Drobné památky severních Čech a městem Jílové projekt „Obnova Jägerbauerova kříže“ u Martiněvsi, vlastní činnost MAS a vedlejší činnosti MAS.

501 Spotřeba materiálu – náklady na pořízení kancelářské techniky pro zaměstnance MAS – převážně pro projekty MAP II ORP Ústí nad Labem a Děčín, materiálové náklady pro projekt MAP ORP Děčín a dále kancelářských potřeb, tonerů, čistících prostředků a drobného režijního materiálu

502 Spotřeba energie – náklady kancelářů na el. energii a plyn

504 Zboží k prodeji – náklady na nakoupené zboží prodaného na stánku MAS, náklady na soubory starých obrázků (určených k prodeji) ale i rozdaných na akcích MAS zdarma

512 Cestovné – náklady na náhradu jízdného a zákonného stravného zaměstnanců MAS

513 Náklady na reprezentaci – propagační předměty pro MAP Děčín a Ústí nad Labem, náklady na občerstvení v rámci projektů MAP a MAP II ORP Děčín a Ústí nad Labem, občerstvení na Valné hromadě, občerstvení na seminářích pro žadatele do výzev MAS, jednání Výkonného výboru, Výběrové komise, Kontrolního a monitorovacího výboru, audit apod.

518 Ostatní služby – náklady na nájem kanceláře, odvoz odpadu, telefony, internet, poštovné, datový trezor, účetní audit a audit dotace SCLLD, servis sítě PC, www. stránky, tisk Zpravodaje MAS, aplikaci pro monitoring a evaluaci SCLLD, antivir k PC, nájem prostor na semináře a akce MAS, zřízení elektronických podpisů zaměstnanců, restaurátorské práce projektu Obnova Jägerbauerova kříže v Martiněvsi, služby v rámci projektů MAP a MAP II ORP Děčín a Ústí nad Labem

521 Mzdové náklady – náklady na mzdy zaměstnanců a na dohody o pracovní činnosti a dohody o provedení práce

524 Zákonné sociální pojištění – náklady na odvody zdravotního a sociálního pojištění z mezd a dohod o pracovní činnosti

538 Ostatní daně a poplatky – náklady na poplatky za potvrzení bezdlužností

545 Kurzové rozdíly – kurzový rozdíl z převodu prostředků z EURO pokladny na běžný účet

549 Jiné ostatní náklady – náklady na zákonné pojištění odpovědnosti za zaměstnance a bankovní poplatky

582 Poskytnuté členské příspěvky – náklady za členský příspěvek – Národní síť MAS, Krajská síť MAS a Destinační fond České Švýcarsko

604 Tržby za prodané zboží – příjmy za prodané zboží na akcích se stánkem MAS

644 Úroky – příjmy za úroky z běžného účtu

645 Kurzové zisky – kurzový zisk z EURO pokladny

649 Jiné ostatní výnosy – příjmy za odbornou pomoc a zpracování žádostí dotací z národních zdrojů, za zpracování strategických plánů, účastnické poplatky ze semináře „Výběrová řízení“ pro obce

684 Přijaté dary – příjmy za členské příspěvky

691 Provozní dotace – přijaté dotace a zaúčtování dohadných položek dotací na projekty SCLLD, MAP a MAP II ORP Děčín a MAP Ústí nad Labem

Zisk ve výši 137 468,37 Kč se skládá ze zisku hlavní činnosti MAS (členských příspěvků) a zisku z vedlejších činností MAS

Tabulka č. 2

Přehled o stavu majetku, závazků a pohledávek MAS Labské skály z.s.

	stav k 1. 1. 2018	stav k 31. 12. 2018
software	9 654,18 Kč	9 654,18 Kč
drobný dlouhodobý hm. majetek	268 257,10 Kč	370 778,00 Kč
zboží na skladě	10 373,99 Kč	9 589,40 Kč
peníze na bankovním účtu	1 801 586,15 Kč	5 700 040,14 Kč
peníze v pokladnách	6 166,00 Kč	16 452,00 Kč
závazky	1 815 595,57 Kč	8 800 700,66 Kč
pohledávky	450 549,48 Kč	3 665 167,54 Kč

Komentář k tab. č. 2 - Přehled o stavu majetku, závazků a pohledávek MAS Labské skály z.s.

Zboží na skladě - zboží k prodeji na stánku MAS a soubory starých obrázků

Závazky – přijaté faktury se splatností po 31. 12. 2018 (6 562,97 Kč), předfinancování od členských obcí (731 100 Kč), závazky k zaměstnancům za cestovné z roku 2018 vyúčtované v lednu 2019 a z prosincových mezd – mzdy, zákonné odvody a odvod daní z mezd (474 153 Kč), poskytnuté zálohy dotací na MAP II Děčín a MAP II Ústí nad Labem (7 087 515,55 Kč) a zůstatek zálohy Dotace od Ústeckého kraje na spolufinancování SCLLD (501 369,14 Kč)

Pohledávky – neuhrazené faktury od odběratelů (1 500 Kč), zaplacené provozní zálohy (33 303 Kč), dohadná položka na dotaci SCLLD za rok 2018 (635 357,01 Kč), dohadná položka na dotaci MAP II Ústí nad Labem (1 344 503,87 Kč), dohadná položka na dotaci MAP II Děčín (1 643 070,01 Kč), dohadná položka na dotaci z Fondu rozvoje Ústeckého kraje na krytí nákladů roku 2018, které byly uhrazeny v roce 2019 a tudíž jsou pro vyúčtování za rok 2018 neuznatelným výdajem (7 433,65 Kč)

Tabulka č. 3

Přehled nákladů na projekty a činnosti MAS Labské skály, z.s.

projekt/činnost	celkové náklady
SCLLD Strategie	1 966 051,75 Kč
MAP ORP Děčín	264 271,36 Kč
MAP ORP Ústí nad Labem	553 787,31 Kč
MAP II ORP Děčín	1 643 070,01 Kč
MAP II ORP Ústí nad Labem	1 344 503,87 Kč
vedlejší činnost MAS LS	53 660,99 Kč
ostatní hlavní činnost MAS LS	142 298,13 Kč
celkem	5 967 643,42 Kč

Komentář k tab. č. 3 - Přehled nákladů na projekty a činnosti MAS Labské skály, z.s.

SCLLD Strategie – režijní náklady za rok 2018 k realizaci projektu SCLLD hrazené z 95% dotací z IROP a z 5% hrazené dotací z Fondu rozvoje Ústeckého kraje

MAP ORP Děčín – náklady za rok 2018 na realizaci projektu MAP ORP Děčín hrazené 100% dotací z OP VVV

MAP ORP Ústí nad Labem – náklady za rok 2018 na realizaci projektu MAP ORP Ústí nad Labem hrazené 100% dotací z OP VVV

MAP II ORP Děčín – náklady za rok 2018 na realizaci projektu MAP ORP Děčín hrazené 100% dotací z OP VVV

MAP II ORP Ústí nad Labem – náklady za rok 2018 na realizaci projektu MAP ORP Ústí nad Labem hrazené 100% dotací z OP VVV

Vedlejší činnost MAS LS – činnosti MAS prováděné mimo hlavní činnost uvedenou ve Stanovách – uvedeny jsou náklady na vedlejší činnosti MAS – prodej na stánku MAS, poskytování odborné pomoci a zpracování žádostí dotací z národních zdrojů, zpracování strategických plánů, na zajištění semináře „Výběrová řízení“ pro obce. Náklady na tuto činnost jsou hrazeny z příjmů plynoucích z těchto činností viz řádek 649 Jiné ostatní výnosy v tabulce č. 1.

Ostatní hlavní činnost MAS LS – náklady na hlavní činnost uvedenou ve Stanovách - uvedeny jsou režijní náklady kanceláře, které jsou vynaloženy na činnosti mimo projekty (SCLLD, MAP Děčín a MAP Ústí nad Labem, MAP II Děčín a MAP II Ústí nad Labem) a náklady, které nejsou uznatelnými výdaji do projektu SCLLD. Tyto jsou hrazeny z členských příspěvků a z vedlejší činnosti MAS.

Výsledek hospodaření - zisk ve výši 137 468,37 Kč je zúčtován na účtu 931 – hospodářský výsledek ve schvalovacím řízení a navrhuje se zúčtovat do základního jmění.

Zpracovala: P. Šofrová

13. Závěrečné slovo

Pokud se za rokem 2018 ohlédneme, vidíme za sebou hodně práce, ovšem stejně tak máme hodně práce před sebou. Vše se prolíná, za pochodu mění, jedno navazuje na druhé. Ke konci roku 2018 máme za úkol provést evaluaci naší SCLLD a naší činnosti. Současně již nyní začínají přípravy na další plánovací období, ve kterém budou MASy opět hrát významnou roli.

Zpracovala:

Jiřina Bischoffiová – vedoucí pracovník pro SCLLD a vedoucí kanceláře MAS

Ve spolupráci s Kontrolním a monitorovacím výborem MAS a pracovníky kanceláře MAS

Mgr. Václav Zibner

Předseda Výkonného výboru MAS

Výroční zprávu za rok 2018 a zprávu o hospodaření schválila Valná hromada MAS dne 11.6.2019